



# PUUR

## INTERIEURARCHITECTEN

**AUTEURS** JAN GEYSEN, DIETER VAN DEN STORM  
**FOTOGRAFIE** LIESBET GOETSCHALCKX

stichting  
kunstboek

## WONING B

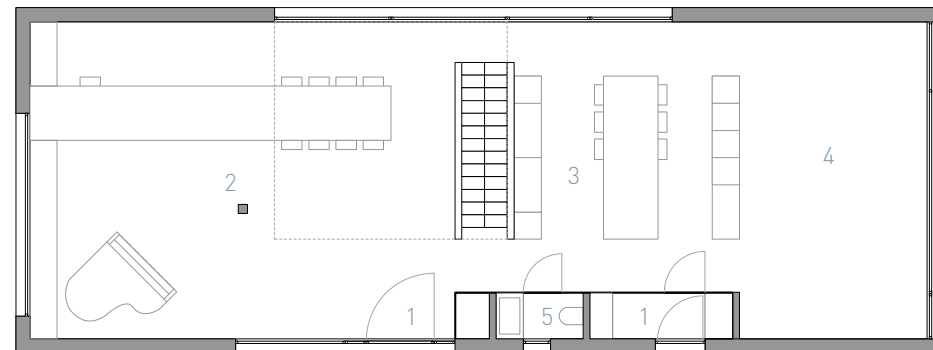
Brecht | 2005



De benedenverdieping van deze rechthoekige nieuwbouwwoning moest volledig worden ingericht. Om de grote ruimtelijke vrijheid die de woning uitstraalde niet verloren te laten gaan, werd het open grondplan behouden.

De keuken en aangrenzende ruimtes vormen de kern van de woning en zorgen voor de scheiding met de zitruimte en de leefruimte. In de keuken werd een eiland in natuursteen voorzien, waaraan gekookt en gegeten kan worden. Het zwevende tafelgedeelte maakt van dit centrale eiland een krachtig en karaktervol element. Achter twee zwarte wanden bevindt zich de bergruimte. Deze wanden kunnen worden opgezet wanneer de keuken wordt gebruikt, wat voor extra werkruimte zorgt. Wanneer ze gesloten worden, is de keuken in een handomdraai weer netjes. In één van de wanden werden aan de kant van de zitruimte een houttaard en televisietoestel ingewerkt. De vestiaire, het toilet en een tweede inkom zitten verborgen achter een tweede volume dat volledig is bekleed met een gigantische sepiafoto van het bos dat achter de woning ligt.





- 1 Inkom
- 2 Leefruimte
- 3 Keuken
- 4 Zitruimte
- 5 Toilet

In de woonruimte die rechts van de keuken ligt, werd een grote 'leef tafel' gebouwd. Deze lange tafel is de blikvanger van deze ruimte. De lengte van de tafel laat meerdere functies tegelijk toe. Aan de ene kant van de tafel kan bureauwerk verricht worden of kunnen de kinderen schoolwerk maken, knutselen of lezen, terwijl aan de andere kant de tafel gedekt

kan worden zonder dat de één plaats moet maken voor de ander. De tafel biedt zelfs ruimte voor een uitgebreid familiefeest. Het vervaardigen van deze tafel was een knap staaltje vakmanschap. Een stalen vakwerklijger onder het tafelblad maakt een volledige overspanning mogelijk. Het houten blad uit massief noten vormt één naadloos geheel.

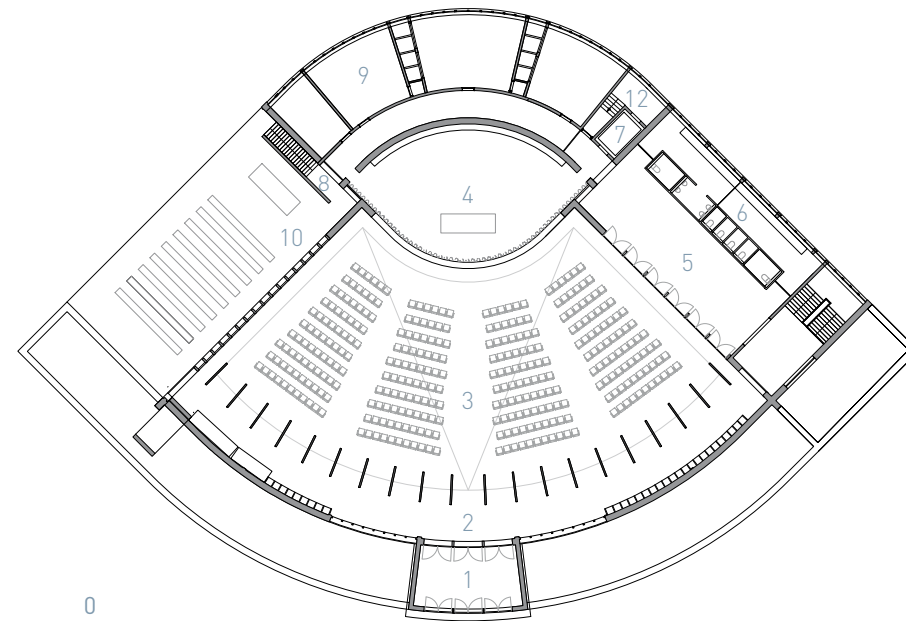
# KERK

Sint-Anna-ten-Drieën | Antwerpen | 2007

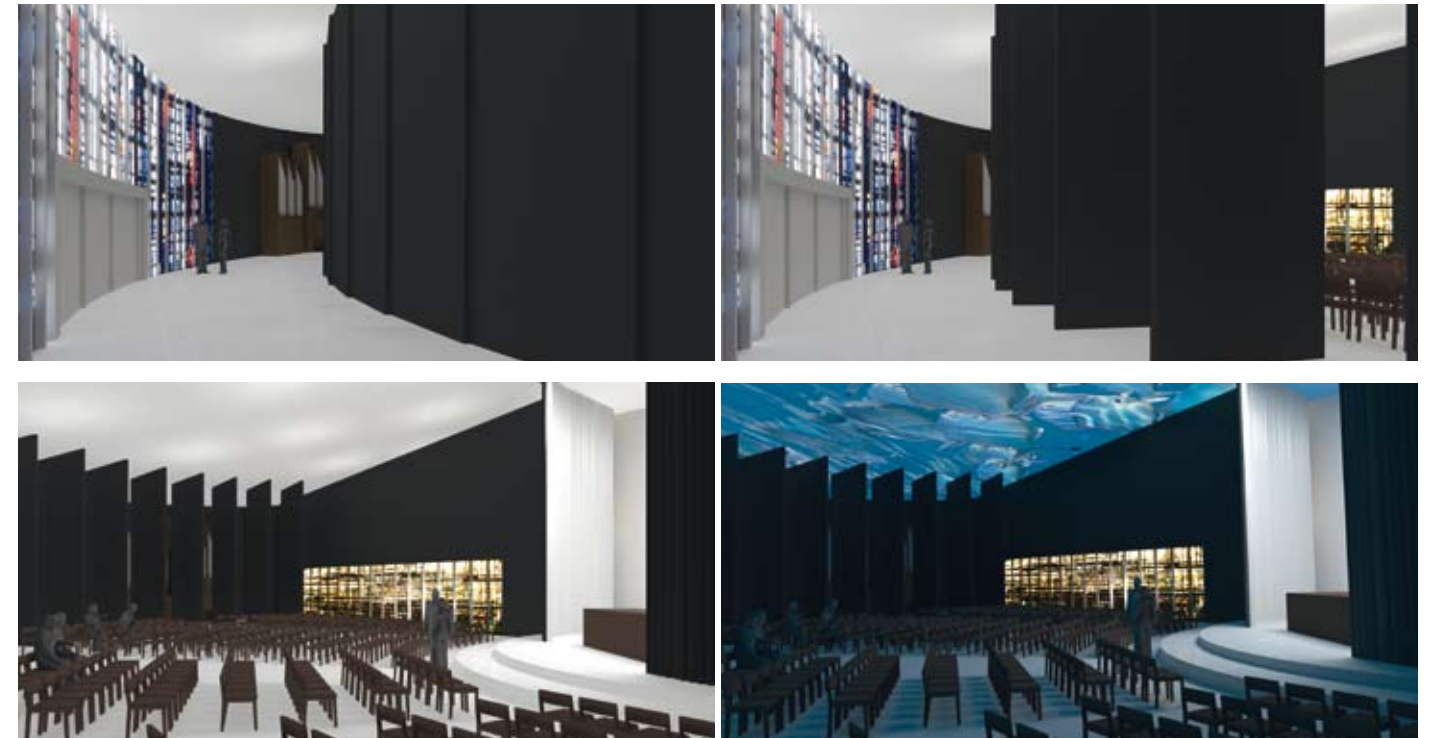
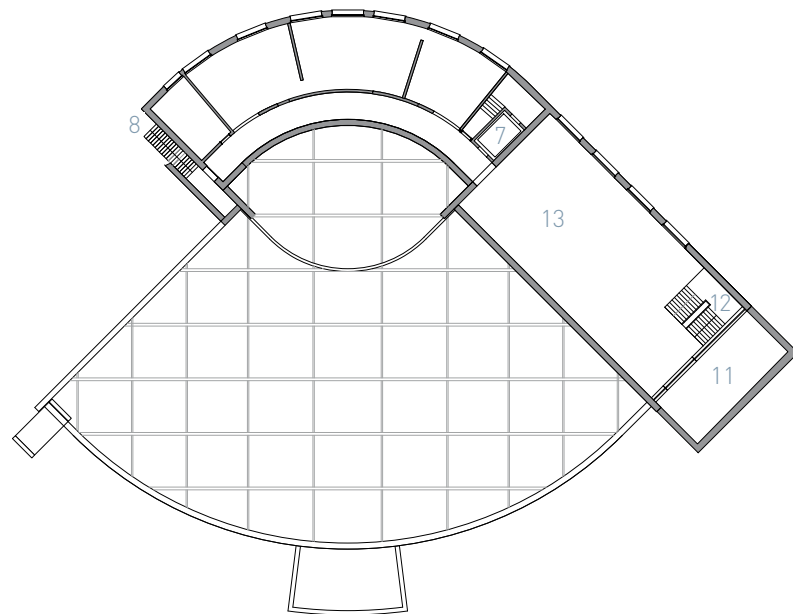


De opdracht van de wedstrijd rond de *Sint-Anna-ten-Drieën* kerk te Antwerpen bestond erin een bestaande kerk om te vormen tot een multifunctionele zaal waarbij het sacrale karakter van het gebouw werd behouden. Alle bedachte ingrepen werden bekeken vanuit een drievoudige invalshoek: het gebouw moest zowel als sacrale ruimte, als evenementenruimte en als expositieruimte dienst kunnen doen.

De problematiek van de akoestiek werd op een flexibele manier opgelost. Door verschillende plafondhoge en draaiende panelen op een gelijke afstand van de voorgevel te plaatsen, ontstond er een circulatiezone die tegelijkertijd als akoestische buffer dient. Voor de hoofdruimte werd een donkere kleur gekozen. Deze staat in sterk contrast met de aanwezige, kleurrijke glasramen en verbindt op een visueel sterke manier alle muren tot één krachtig, monumentaal geheel. De keuze voor een lichte vloer maakt dit contrast nog rijker.



- 1 Inkom
- 2 Circulatie
- 3 Kerk
- 4 Altaar  
Ruimte voor Monumentale kunst,  
Misvieringen tot 30 pers,  
Podium voor concerten.
- 5 Foyer
- 6 Toiletten publiek
- 7 Lift
- 8 Trap
- 9 Sachristie
- 10 Buitenruimte misvieringen
- 11 Patio
- 12 Trappen publiek
- 13 Ruimte voor kunst



De naam van dit kerkelijke project, *het ontdekken van de hemel*, vroeg eveneens om een bijhorende en aangepaste ingreep. In het dak werden koepels voorzien en onder de dakstructuur werd een groot doorschijnend spanplafond getrokken. Hierdoor verandert de lichtkoepel overdag, in een grote lichtarmatuur 's avonds. Via kleurprojecties achter het spanplafond kunnen heel uiteenlopende sferen opgeroepen worden. Ook hier zorgt de lichte vloer, die

zowel het daglicht als het kunstlicht reflecteert, voor een bijkomend effect. Alle oplossingen op de gestelde vragen kregen een architecturaal karakter en dragen daardoor bij tot de ruimtelijke beleving van het interieur. De kerk als een ontmoetings- en bezinningsplek voor alle mensen en de originele uitgangspunten van de kerkruimte werden meer dan ooit terug werkelijkheid... maar dan wel aangepast aan de noden van vandaag.